



Opgaaf jaarloongegevens 2009

Inhoud

In het kort	1
Waarom opgaaf Jaarloongegevens 2009?	1
Wanneer insturen?	2
Hoe stuurt u de jaarloongegevens in?	2
Jaarloongegevens zelf checken?	6
Collectieve deel jaarloonopgaaf sluit niet aan bij totaal loonaangiften!	8
Salarismutaties 2009 vóór of ná de opgaaf jaarloongegevens?	9
Hoeveel keer mag u de Jaarloongegevens 2009 insturen?	9
Nog vragen?	9

In het kort

- Brief gekregen van de Belastingdienst dat u jaarloongegevens 2009 moet aanleveren?
Zo nee, stop dan, u hoeft niets te doen. Zo ja, lees verder.
- Sluit Loon 2009 af
- Installeer de nieuwste update 2009: <http://www.mijnloon.nl/download/LU2009.exe>
- Start Loon 2009
- Na de keuze voor een werkgever, verschijnt het scherm waarmee u de opgaaf kunt doen
- Laat Loon voor u controleren welke werkgever(s) de jaaropgave 2009 moeten doen
- Loon meldt vervolgens voor welke werkgever(s) de jaaropgaaf 2009 verplicht is
- Draai voor hen de opgaaf jaarloongegevens 2009
- Verstuur de jaarloongegevens 2009
- Ga naar 'Postbus', 'Te behandelen aangiften'
- Klik daar op 'Ontvang' voor de ontvangstbevestiging van de fiscus
- Klaar!

Onderstaand worden o.a. deze stappen nader uitgelegd.

Waarom opgaaf Jaarloongegevens 2009?

Een klein deel van de werkgevers moet de loongegevens over 2009 opnieuw aanleveren bij de Belastingdienst. Hetzelfde verhaal dus als bij de jaarloongegevens 2006 tot en met 2008.

Het opnieuw aanleveren is nodig omdat de koppeling tussen de systemen van het UWV en de Belastingdienst ook in 2009 soms is mislukt. Bovendien zijn de eerder verzonden gegevens over 2009 niet allemaal bewaard. Zonder deze informatie is de fiscus niet in staat om:

- Toeslagen definitief toe te kennen
- Te veel ingehouden premie Zorgverzekeringswet aan werkgevers en werknemers terug te

betalen

- Zogeheten inkomensverklaringen aan burgers te verstrekken, en
- Te beoordelen of belastingplichtigen aangifte inkomstenbelasting moeten doen.

Slechts 1 op de 30 werkgevers moet insturen

Van de bijna 400.000 werkgevers in Nederland moeten er ruim 12.000 de gegevens 2009 opnieuw inzenden. Dus ongeveer één op de dertig werkgevers. De kans is dus zeer groot dat u *niet* opnieuw moet aanleveren. U hoeft dan helemaal niets te doen.

Alleen als u in april 2010 een brief van de Belastingdienst hebt gekregen over de jaarloongegevens 2009, moet u de jaarloongegevens 2009 wél insturen.

Wanneer insturen?

U kunt de jaarloongegevens 2009 alleen insturen vanaf 1 april 2010 tot en met 7 mei 2010. Deze termijn is door de fiscus bepaald.

Hoe stuurt u de jaarloongegevens in?

Installeren update en opstarten

- Sluit Loon 2009 af.
- Download en installeer de nieuwste update: <http://www.mijnloon.nl/download/LU2009.exe>
- Start Loon 2009 via Windows' 'Start'-vlaggetje, RoosRoos Loon 2009. Of via de snelkoppeling op uw bureaublad.

Controle op loonheffingnummer

- Na de gebruikelijke opstartschermen, verschijnt het scherm waarmee u de opgaaf jaarloongegevens kunt doen. U ziet een melding als deze:



Afbeelding: Het dialoogvenster Jaarloongegevens 2009, Controle loonheffingnummer

- Na 'F10:OK' controleert Loon voor u per werkgever of de opgaaf jaarloongegevens 2009 moet worden ingestuurd.

Voor welke werkgevers inzenden?

- Vervolgens verschijnt een melding als deze:



Afbeelding: Het dialoogvenster Jaarloongegevens 2009, Inzenden jaarloongegevens

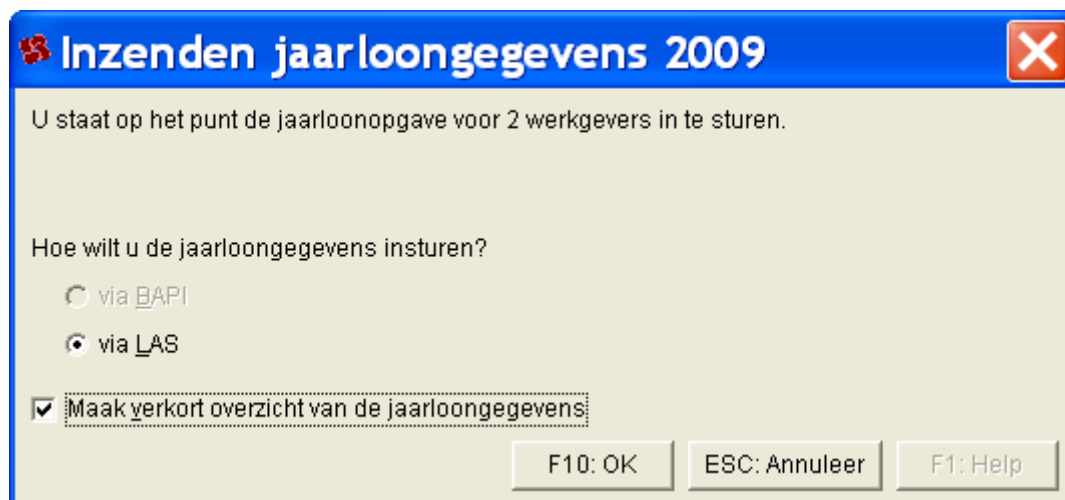
Alle werkgevers in één keer?

- U kunt er nu voor kiezen voor alle 'nodige' werkgevers de jaarloonopgave in één keer te regelen, door direct op 'F10:OK' te drukken. In deze uitleg kiezen we daarvoor.

U kunt er echter ook voor kiezen per 'nodige' werkgever de jaarloonopgave te doen. Klik in dat geval op 'ESC:Annuleer', en selecteer de eerste 'nodige' werkgever (aanvinken).

Inzenden via LAS

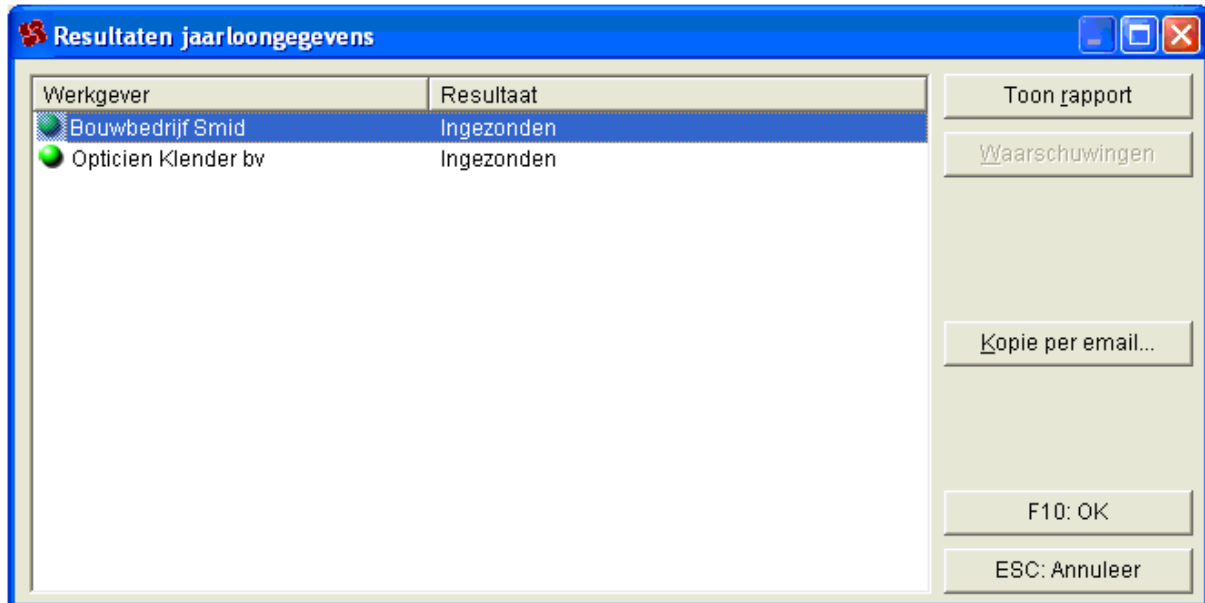
- Na 'F10:OK' komt Loon met de vraag of u via LAS (LoonAangifteService) wilt insturen. (Sinds 2008 kunt u niet meer via Bapi insturen.) Bovendien kunt u hier aangeven of er een verkort overzicht van de jaarloongegevens moet worden gemaakt:



Afbeelding: Het dialoogvenster Inzenden jaarloongegevens 2009, via LAS

Resultaten

- Na 'F10:OK' ziet u de voortgangsbalk, en daarna dit scherm:

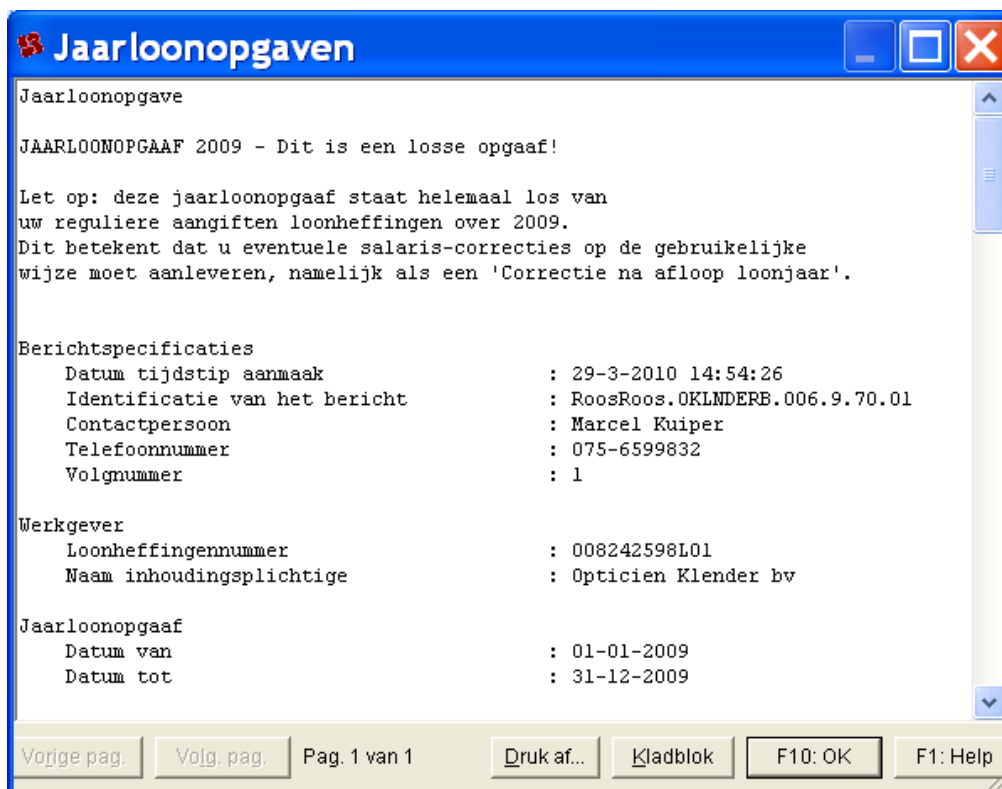


Afbeelding: Het dialoogvenster Resultaten jaarloongegevens

- De jaarloonopgaven zijn ingestuurd. Dat staat dan ook in het scherm vermeld.

Details zien

- Met 'Toon rapport' kunt u - als u dat wilt - de jaarloonopgave in detail bekijken. De eerste pagina van het overzicht, toont enkele algemene gegevens:



Afbeelding: Het resultatenvenster Jaarloongegevens 2009, Algemene gegevens

- Door met de scrollbar naar beneden te gaan kunt u per werknemer de details bekijken:

Jaarloonopgaven

Gegevens van werknemer XY Bolderink toevoeging

Inkomstenverhouding

Loonheffing-ID : KLLNDERB.006/2007/2
 Volgnummer dienstverband : 1
 Datum in dienst : 01-11-2004
 Uit dienst voor einde tijdvak : nee
 Code reden einde inkomstenverh. flexw. :

Persoonsgegevens

BSN/Sofinummer : 100000009
 Naam (geboortenaam) : XY Bolderink
 Geslacht : Man
 Geboortedatum : 01-01-1960
 Nationaliteit : 1 - Nederlandse
 Adres : Teststraat 123 a
 : 1000AA Amsterdam

Inkomstenperiode

Datum aanvang aangifteperiode of
 wijziging inkomstenverhouding : 01-01-2009
 Code soort inkomstenverhouding : 15
 Code aard arbeidsverhouding : 1
 Code contract bepaalde/onbepaalde tijd : Onbepaalde tijd
 Code CAO : 9999
 Code loonbelastingtabel : 012
 Code verzekerings situatie Zvw : C

Loonheffingenkorting : J
Verzekerd inzake : WAO/IVA/WGA: J, WW: J, ZW: J
Vakantiebonnen toegepast : N
Loon inclusief Wajong-uitkering : N
Vervoer vanwege de werkgever : N

Werknemersgegevens

Loon LB/PH	€	29965,44
Loon SV	€	28031,28
Reservering bruto vakantiegeld	€	2400,00
Loon in geld	€	30000,00

Vorige pag. | Volg. pag. | Pag. 1 van 1 | Druk af... | Kladblok | F10: OK | F1: Help

Afbeelding: Het resultatenvenster Jaarloongegevens 2009, Per werknemer

- Zoals u ziet, lijkt dit overzicht sterk op de reguliere aangifte loonheffingen. U ziet ook nu de zogeheten nominatieve gegevens (per werknemer) staan. De omschrijvingen zijn zoals die door de fiscus worden gehanteerd. De bijbehorende bedragen ziet u eveneens.

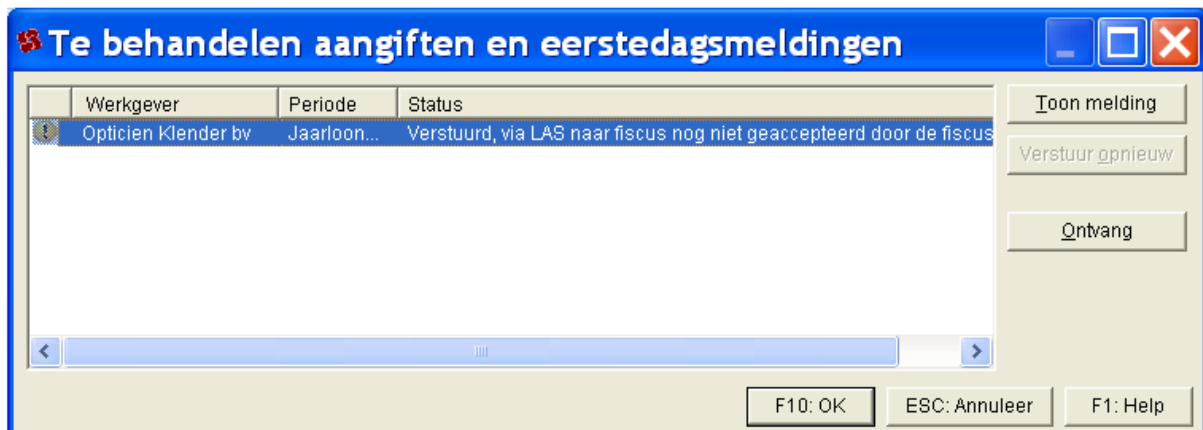
Let op: Dit is nog niet de opgaaf jaarloongegevens zelf. Dat is namelijk een XML-bestand, dat voor u 'onleesbaar' is.

Terug naar 'startscherm'

- Na 2 x 'F10:OK' belandt u weer in het 'startscherm' van de jaarloonopgaaf.
- Loon meldt dat de jaarloongegevens zijn verstuurd via LAS, maar dat ze nog niet zijn geaccepteerd door de Belastingdienst. Er moet namelijk nog een ontvangstbevestiging van de Belastingdienst volgen. Wederom net als bij de aangifte loonheffingen.

Ontvangstbevestiging

- Ga voor de ontvangstbevestiging vanuit LoonVandaag naar 'Postbus'.
- Kies voor 'Te behandelen aangiften en eerstedagsmeldingen':



Afbeelding: Het dialoogvenster *Te behandelen aangiften en eerstedagsmeldingen*

- Wacht minimaal tien minuten voordat u op de knop 'Ontvang' drukt. Zo lang duurt het in de regel namelijk minimaal voordat de fiscus de opgaaf zal kunnen bevestigen.

Geen te behandelen opgaven meer? Klaar!

Zodra de ontvangstbevestiging binnen is op de verstuurde opgaaf jaarloongegevens 2009, krijgt u de melding dat er geen te behandelen aangiften meer zijn. De opgaven jaarloongegevens 2009 zijn dan voltooid!

Jaarloongegevens zelf checken?

U kunt er uiteraard op vertrouwen dat Loon de jaarloongegevens correct berekent en vermeldt. Als u echter de gegevens per se zélf nog wilt checken, dan kunt u gegevens uit de opgaaf jaarloongegevens 2009 vergelijken met dezelfde data uit de loonstaat 2009. Het gaat daarbij om deze data:

<i>Opgaaf jaarloongegevens 2009</i>	<i>Loonstaat 2009</i>
Loon voor loonbelasting/premies volksverzekeringen (fiscaal loon)	Kolom 14
Loon voor de werknemersverzekeringen (loon sociale verzekering)	Kolom 7
Ingehouden loonbelasting/premies volksverzekering	Kolom 15
Premie werknemersbijdrage zorgverzekeringswet	Kolom 16

De bedragen uit de opgaaf jaarloongegevens 2009 moeten precies hetzelfde zijn als de bedragen van de loonstaat voor het gehele jaar 2009.

Hoe krijgt u deze data boven water in Loon?

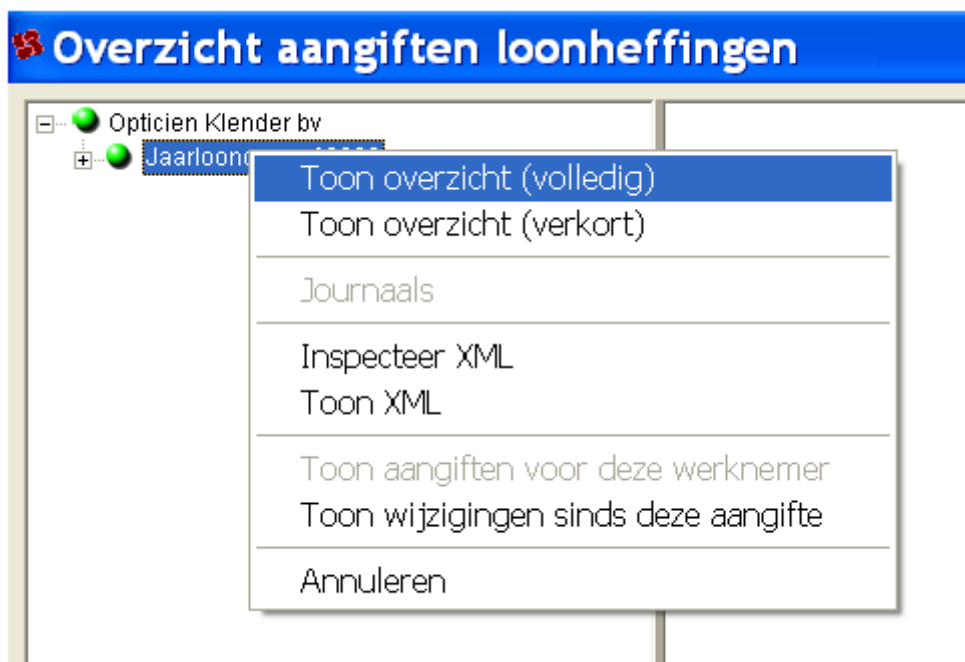
Loonstaat 2009

De (verzamel)loonstaat 2009 draait u via 'Overzichten', 'Loonoverzichten', 'Verzamelloonstaat'. Kies als 'Soort periode' voor 'Jaar' (2009).

Jaarloongegevens 2009

Het overzicht van de opgaaf jaarloongegevens 2009 kunt u o.a. opvragen via LoonVandaag, 'Loonaangifte / EDM', 'Aangiften loonheffingen'.

Klik in dit scherm op 'Jaarloonopgave 2009', en klik dan op de rechtermuisknop. In het menu dat verschijnt kiest u 'Toon overzicht (volledig)':



Afbeelding: Het dialoogvenster Overzicht aangiften loonheffingen, Jaaropgave

U kunt nu het 'Collectieve deel' van de jaarloonopgave 2009 op pagina 2 van het overzicht bekijken, en die dus vergelijken met de (verzamel)loonstaat 2009.

Overzicht aangifte loonheffingen periode 70			
Jaarloonopgave			
Jaarloonopgave			
Datum van	:	01-01-2009	
Datum tot	:	31-12-2009	
Collectief deel			
Loon:			
Totaal loon LB/PH	€	96.233,00	
Totaal loon SV	€	90.022,00	
Premie loon WAO/IVA/WGA	€	90.022,00	
Premie loon gedifferentieerde premie WAO/WGA	€	90.022,00	
Premie loon WW Awf	€	13.770,00	
Premie loon Wa sector 13/1	€	23.774,00	
Premie loon Wa sector 12/1	€	12.593,00	
Premie loon Wa sector 09/1	€	21.588,00	
Premie loon Wa sector 43/1	€	14.330,00	
Premie loon Wa sector 45/1	€	17.736,00	
Totaalbedrag vergoeding Zvw (Zorgverzekeringswet)	€	6.211,00	
Ingehouden loonbelasting/premies volksverzekeringen	€	23.659,00	
Eindheffingen			
Eindheffing publiekrechtelijke uitkeringen en tijdelijke knelpunten van ernstige aard	€	0,00	
Eindheffing loon met een bestemmingkarakter	€	0,00	
Eindheffing spaarloon	€	363,00	
Eindheffing moeilijk te individualiseren loon	€	0,00	
Eindheffing geschenken in natura	€	0,00	
Eindheffing bovenmatige vergoedingen en verstrekkingen	€	0,00	
Eindheffing VUT-regeling	€	0,00	
Eindheffing doorlopend afwisselend gebruik bestelauto	€	0,00	
Afdrachtverminderingen			
Afdrachtvermindering zeevaart	€	0,00	
Afdrachtvermindering onderwijs	€	0,00	
Voorlopige afdrachtvermindering speur- en ontwikkelingswerk	€	0,00	
Sociale verzekering			
Totaal basispremie WAO/IVA/WGA	€	5.131,00	

Afbeelding: Het resultatenvenster Jaarloongegevens 2009, Collectief deel

Collectieve deel jaarloonopgave sluit niet aan bij totaal loonaangiften!

- Let op: Het bovengetoonde collectieve deel van de jaarloongegevens sluit aan bij de jaar-journaalpost, maar niet bij het totaal van uw loonaangiften.
- Bij elke loonaangifte (12 stuks bij maandaangiften, en 13 bij vierweken-aangiften) worden er namelijk bedragen naar beneden afgerond.
- Hierdoor ontstaat per aangifte een verschil van maximaal € 22,- tussen het totaalbedrag van de aangifte en de journaalpost voor die periode.

- Zo kan het totaalbedrag van deze jaarloongegevens maximaal € 286,- (€ 22,- x 13 aangiften) afwijken in uw voordeel van het totaal van uw individuele loonaangiften. Bij maandaangiften is het maximale verschil: 12 x € 22,- = € 264,-.
- De jaarloongegevens 2009 per werknemer sluiten wél precies aan bij het jaartotaal van zijn of haar loonaangiften en jaar-journaalpost.

De Belastingdienst is overigens alleen geïnteresseerd in de jaarloongegevens per werknemer en negeert het collectieve deel van de jaarloongegevens.

Salarismutaties 2009 vóór of ná de opgaaf jaarloongegevens?

Loon meldt u reeds op de eerste pagina van het overzicht jaarloongegevens 2009: "Deze opgaaf van de jaarloongegevens staat helemaal los van uw reguliere aangiften loonheffingen over 2009. Dit betekent dat u eventuele salaris-correcties [2009] op de gebruikelijke wijze moet aanleveren. Namelijk als een 'Correctie na afloop loonjaar'."

Dus als u vóór (!) of ná het insturen van de jaarloongegevens 2009 nog veranderingen aanbrengt in 2009-lonen (hetgeen overigens onwaarschijnlijk is), dan moet u die wijzigingen aan de fiscus laten weten op de gebruikelijke manier: via 'Loonaangifte / EDM', 'Doe aangifte loonheffingen', 'Correctie na afloop loonjaar'.

Hoeveel keer mag u de Jaarloongegevens 2009 insturen?

Zo vaak als u wilt. Alleen de laatste telt altijd. U kunt dus van 1 april tot en met 7 mei 2010 insturen.

Als u in Loon 2009 hebt aangegeven dat u niet meer wilt opstarten met het scherm 'Jaarloonopgaven 2009', dan kunt u dat scherm alsnog oproepen via 'Extra', 'Jaarloongegevens 2009' .

Nog vragen?

Belastingdienst

Met fiscale vragen kunt u terecht bij de Belastingtelefoon: 0800-0543. Of via www.belastingdienst.nl

RoosRoos

Onze klanten kunnen ons uiteraard altijd benaderen voor resterende vragen en opmerkingen over de jaarloongegevens 2009. Het liefst per e-mail, zodat we uw reactie ook kunnen beantwoorden als u niet op kantoor aanwezig bent.

Per e-mail: www.mijnloon.nl/helpdesk.aspx

Per telefoon: 0900 - 766 77 66 (30 cpm)

