

Overzichten na loonaangifte

Overzichten na loonaangifte



- Details van de (correctie)-aangifte
- Via rechtermuisknop
- Link met historische lonen
- Handige overzichten
- Meerdere opties controleren postbus

Inhoud

Waar zie ik alle details van de (correctie)-aangifte?.....	1
Link met historie lonen	3
Via de rechtermuisknop.....	3
Nog meer handige overzichten voor de Aangiften loonheffingen.....	5
Uiterste aangifte- en betaaldata	6

Waar zie ik alle details van de (correctie)-aangifte?

U kunt op twee meerdere plaatsen de details van de (correctie)-aangifte bekijken.

- 1) In de aangifte loonheffingen zelf ziet u onderaan samengevat wat deze correctie-aangifte inhoudt.
- 2) Een veel gedetailleerder overzicht van de correctie vindt u via 'Loon Vandaag', 'Loonaangifte/EDM', 'Aangiften loonheffingen'. U kunt daar op de plusjes ('+') klikken om de aangiften steeds meer in detail bekijken:

Overzicht aangiften loonheffingen

- Active BV
- Aangifte 1 (januari)
- Aangifte 2 (februari)
- Aangifte 3 (maart)
- Aangifte 4 (april)
- Aangifte 5 (mei)**
- Aangifte mei
- Correctie over april

Aangifte loonheffingen periode 5 mei 2009
=====

Aangemaakt op: 19-05-2009 16:01:58
 Kenmerk bericht: RoosRoos.2009.001.7.05.01
 Volgnummer: 5

Aangifte mei	4.353,-
Correctie april	171,-

Totaal te betalen:	4.524,-
=====	

U dient dit bedrag over te maken op girorekening 2445588
 ten name van Belastingdienst te Apeldoorn onder vermelding
 van betalingskenmerk 5006 0519 9670 1050.

Afbeelding: Het resultaten- en dialoogvenster Overzicht aangiften loonheffingen

U kunt nog verder per werknemer in de details duiken, door te klikken op 'Correctie <naam>'. Daar ziet u ook diens premiebedragen, en loonheffingsbedrag staan. En de eventuele correcties daarop

Kleuren

De bolletjes verschillen per keuze van kleur. De kleur geeft 'de aard' van de aangifte aan.

Toon periode...

Hierbij hebt u de keuze tussen 'Toon periode zoals ingezonden' en 'Toon huidige situatie van periode'.

Met 'Toon periode zoals ingezonden' kiest u voor de aangifte zoals door u is ingestuurd, inclusief eventuele correcties over eerdere perioden. Bijvoorbeeld mei, inclusief de correctie over april in de mei-aangifte (stel, € 171,-). Bij de aangifte mei ziet u dan ook het volgende staan: bijvoorbeeld € 4.353,- (mei zelf) +/- € 171,- (correctie over april in de mei-aangifte) = € 4.524,-. Dit bedrag (€ 4.524,-) zult u terugvinden op uw bankafschrift bij de betaling aangifte loonheffingen mei.

De correctie over mei in bijvoorbeeld de juli-aangifte blijft buiten beschouwing. Die correctie maakte immers geen deel uit van de mei-aangifte zoals u die hebt ingezonden naar de fiscus.

Bij 'Toon huidige situatie per periode' ziet u de data van de periode zelf, inclusief de eventuele latere correcties. Bijvoorbeeld de maand mei, inclusief de correctie over mei in de maand juli.

Hier ziet u dus als het ware de uiteindelijke totale 'geldstroom' aan de fiscus over alleen(!) de verloningen van de maand mei. Stel, € 4.353,- (mei zelf) +/- € 642,- (correctie in juli over mei-loon) is tezamen € 4.995,-.

Dit bedrag (€ 4.995,-) zult u niet terugvinden op uw bankafschrift bij de betaling aangifte loonheffingen mei. De correctie-betaling over mei in de juli-aangifte vindt immers pas bij de aangifte juli plaats als uw betaling voor de aangifte mei al gedaan is.

Link met historie lonen

Als u ook in detail de loonstrook wilt zien die de correctie veroorzaakt heeft, gaat u voor deze werknemer naar 'Lonen'. Daar klikt u 'Toon historie' aan.

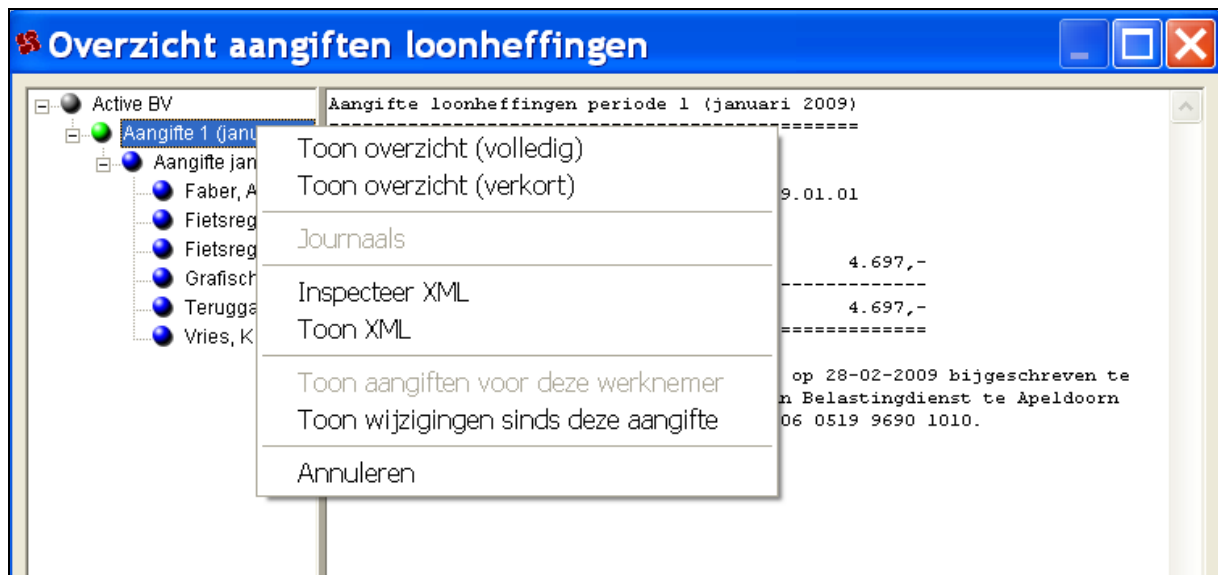
U kunt zo het huidige, en de overschreven lonen oproepen. En dus ook het loon waarvoor reeds de aangifte loonheffingen was gedaan, maar later verkeerd bleek. Het loon - met andere woorden - dat de correctie in de aangifte loonheffingen tot gevolg had.

In ons voorbeeld gaat het om het historische april-loon dat achteraf, na de aangifte loonheffingen, fout bleek.

Elders in dit cursusboek vindt u een hoofdstuk dat nader ingaat op historische lonen.

Via de rechtermuisknop

Als u in de linker kolom de aangifte uitklapt (via het 'plusje') en u klikt vervolgens op uw rechter muisknop, dan ziet u deze mogelijkheden:



Toon overzicht

Hiermee roept u de aangifte op zoals u die zag toen u de aangifte verstuurde. Ook bij het versturen hebt u de mogelijkheid het volledige overzicht op te roepen, of het verkorte.

Journaals

Als u in de linker kolom de aangifte uitklapt (via het 'plusje') en u klikt vervolgens met uw rechter muisknop op de 'blauwe bol' bij 'Aangifte <periode> 201*' dan belandt u direct in het scherm met de journaals.

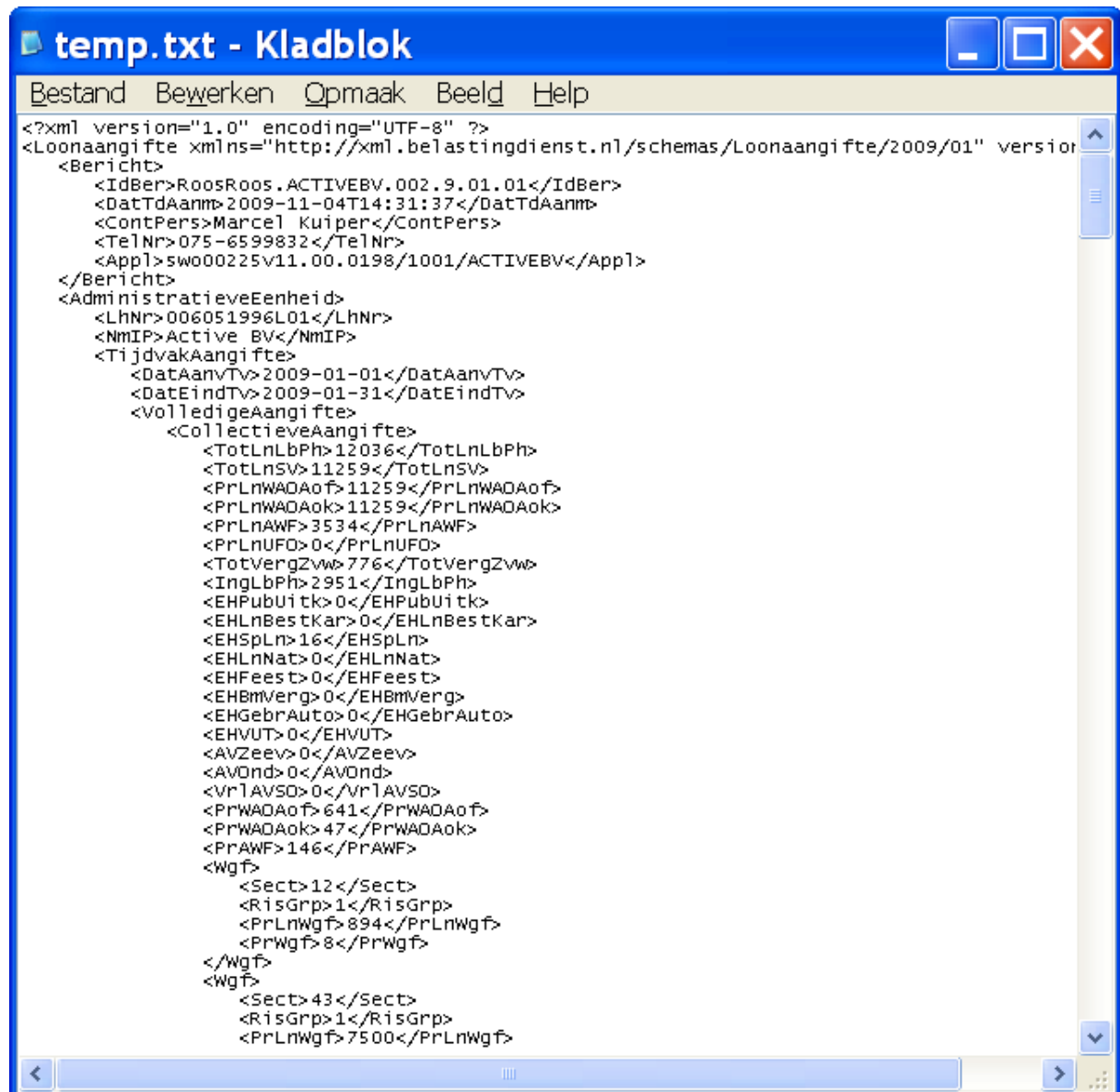
XML

XML betekent 'Extensible Markup Language'. XML is een bepaalde manier om gegevens gestructureerd vast te leggen. Deze manier is vast gedefinieerd en mag door iedereen gebruikt worden. Het is ontworpen om zowel door een programma als door een mens leesbaar te zijn. XML is vooral geschikt om gegevens in op te slaan. XML wordt de laatste tijd meer en meer gebruikt om gegevens via het internet te versturen, zoals de aangifte loonheffingen.

In het XML-bestand aangifte loonheffingen staan zeer veel gegevens (XML-velden), wel zo'n 120. Die velden bevatten o.a. vaste werknemersgegevens.

Via de optie 'Postbus', 'Overzicht aangiften loonheffingen' kunt u in de linker kolom de aangifte uitklappen (via het 'plusje') en u klikt vervolgens met uw rechter muisknop op de 'blauwe bol' bij 'Aangifte <periode> 201*' dan belandt u direct in het scherm met de journaals.

Om u een idee te geven hoe XML-bestanden eruit zien, deze screen dump:



```
temp.txt - Kladblok
Bestand  Bewerken  Opmaak  Beeld  Help
<?xml version="1.0" encoding="UTF-8" ?>
<Loonaangifte xmlns="http://xml.belastingdienst.nl/schemas/Loonaangifte/2009/01" versio
  <Bericht>
    <IdBer>RoosRoos.ACTIVEBV.002.9.01.01</IdBer>
    <DatTdAanm>2009-11-04T14:31:37</DatTdAanm>
    <ContPers>Marcel Kuiper</ContPers>
    <TelNr>075-6599832</TelNr>
    <App1>sw000225v11.00.0198/1001/ACTIVEBV</App1>
  </Bericht>
  <AdministratieveEenheid>
    <LhNr>006051996L01</LhNr>
    <NmIP>Active BV</NmIP>
    <TijdvakAangifte>
      <DatAanvTv>2009-01-01</DatAanvTv>
      <DatEindTv>2009-01-31</DatEindTv>
      <VolledigeAangifte>
        <CollectieveAangifte>
          <TotLnLbPh>12036</TotLnLbPh>
          <TotLnSV>11259</TotLnSV>
          <PrLnWADAof>11259</PrLnWADAof>
          <PrLnWADAok>11259</PrLnWADAok>
          <PrLnAWF>3534</PrLnAWF>
          <PrLnUFO>0</PrLnUFO>
          <TotVergZvw>776</TotVergZvw>
          <IngLbPh>2951</IngLbPh>
          <EHPubUitk>0</EHPubUitk>
          <EHLnBestKar>0</EHLnBestKar>
          <EHSpLn>16</EHSpLn>
          <EHLnNat>0</EHLnNat>
          <EHFeest>0</EHFeest>
          <EHBmVerg>0</EHBmVerg>
          <EHGebrAuto>0</EHGebrAuto>
          <EHVUT>0</EHVUT>
          <AVZeev>0</AVZeev>
          <AVOnd>0</AVOnd>
          <Vr1AVSO>0</Vr1AVSO>
          <PrWADAof>641</PrWADAof>
          <PrWADAok>47</PrWADAok>
          <PrAWF>146</PrAWF>
          <Wgf>
            <Sect>12</Sect>
            <RisGrp>1</RisGrp>
            <PrLnWgf>894</PrLnWgf>
            <PrWgf>8</PrWgf>
          </Wgf>
          <Wgf>
            <Sect>43</Sect>
            <RisGrp>1</RisGrp>
            <PrLnWgf>7500</PrLnWgf>
          </Wgf>
        </CollectieveAangifte>
      </VolledigeAangifte>
    </TijdvakAangifte>
  </AdministratieveEenheid>
</Loonaangifte>
```

Afbeelding: Het resultatscherm Aangifte loonheffingen in XML (via Kladblok)

Nog meer handige overzichten voor de Aangiften loonheffingen

U kunt via de optie 'Postbus' (helemaal bovenin de menu-balk) nog meer overzichten oproepen over de aangiften loonheffingen:

In de Postbus belanden alle digitale berichten die u over de aangiften (en EDM's) naar de Belastingdienst hebt gestuurd, en de digitale berichten die u van de Belastingdienst hebt ontvangen. U vindt onder de optie 'Postbus' deze opties:



Afbeelding: Het dialoogvenster Postbus

Controleren op nieuwe berichten

Met 'Controleren op nieuwe berichten' kijkt Loon voor u of er bijvoorbeeld een ontvangst-bevestiging van de fiscus is binnengekomen voor een aangifte loonheffingen of EDM.

Normaliter checkt Loon dat al voor u als u het pakket opstart, maar met deze optie kunt u dat dus alsnog / nogmaals doen.

Status aangifte loonheffingen alle werkgevers

Dit is een handig overzichtje waarmee u in één keer kunt zien hoe de status is van alle Aangiften, voor alle werkgevers tegelijk:

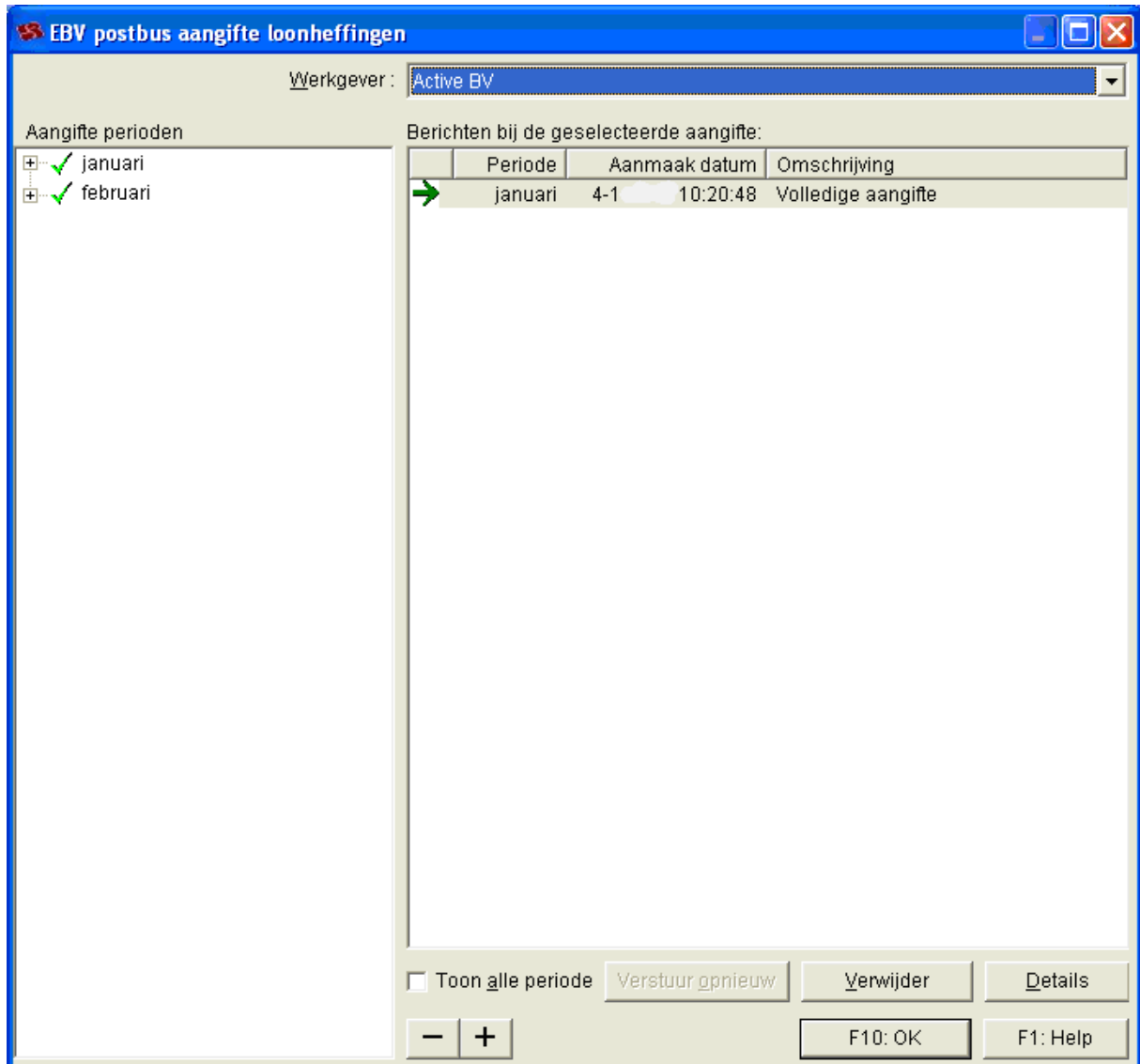
Status aangifte loonheffingen alle werkgevers															
Nr.	Naam	1	2	3	4	5	6	7	8	9	10	11	12	13	Status
	Standaardwerkgever														Geen aangiftestijdvak ingevuld
896	Metaalbedrijf Does B.V.	✓	✓	✓	✓	✓	✓	✓	✓	✓	!	-	x		Maandaangifte
1105	Balthuus b.v.	✓	✓	✓	✓	✓	✓	✓	✓	!	!	-	x		Maandaangifte
1295	Blokszijl Beheer B.V.	✓	✓	✓	✓	✓	✓	✓	✗	✗	!	!	-	x	Maandaangifte

Afbeelding: dialoogvenster Status aangifte loonheffingen alle werkgevers

U ziet hier voor welke periodes u reeds aangifte gedaan hebt, en voor welke periodes nog niet. Vooral voor administratiekantoren met veel cliënten is dit een handig overzicht.

Alle aangifteberichten

Hier ziet u - zoals de naam al aangeeft - alle aangifteberichten staan. In dit voorbeeld ziet u de aangiften loonheffingen januari en februari:



Afbeelding: Het dialoogvenster Alle aangiften

Met de knop 'Details' kunt u de inhoud van een bericht bekijken.

U ziet hier de aangiften van de gekozen werkgever. Als u de berichten van een andere werkgever wilt zien, klik dan op het pijltje bovenin het scherm bij 'Werkgever' en kies de gewenste werkgever.

Uiterste aangifte- en betaaldata

Via 'Extra', 'Uiterste aangifte- en betaaldata' ziet u de aangiftdata en betaaldata voor de aangifte loonheffingen staan in het lopende jaar. Zowel voor de maandaangiften als de vierwekenangiften. Vooral voor de vierwekenlijkse aangiften is dit een handig overzichtje.

Let op: de uiterste aangiftdata en betaaldata lopen niet altijd synchroon.