

Import gegevens Loon 2011 naar Loon 2012

Inhoud

Snelweg import van 2011 naar 2012.....	1
Nieuwe versie 2011, sluit daarna Loon 2011 af.....	1
Moet het jaarwerk eerst 2011 af zijn?	2
Kies administratie	2
Werkgevers	2
Advies: importeer álle werkgevers	2
Voltooien.....	3
Werkgevers worden geïmporteerd.....	3
'Loon Vandaag' met import-taken.....	4
Nog meer 'onbekende' premie-percentages werkgever?	7
Start import-taken pér werkgever	7
Import-taken zélf als 'Markeer voltooid' aanmerken	7
Na de wizard nogmaals een werkgever importeren?.....	8
Uitleg over 'Gedifferentieerde premie WGA'	8
100% Eigenrisicodrager WGA?	10
WGA via verzekeringmaatschappij (eigenrisicodragers)?	10

Snelweg import van 2011 naar 2012

De importwizard is sinds 2010 sterk verkort. We hebben voor u als het ware een 'snelweg' aangelegd. U kunt in één keer alle werkgevers en werknemers tegelijk importeren vanuit Loon 2011 naar Loon 2012.

Na afloop van de 'bulk-import' doet u het volgende:

- Controleer via 'Loon Vandaag' het importverslag (per werkgever)
- Start via 'Loon Vandaag' de taak 'Premies 2012 bijwerken' (per werkgever)
- Markeer zélf via 'Loon Vandaag' dat u de import-taken hebt voltooid
- Herhaal 'later' de import voor werkgevers waarvan de verloning 2011 nog niet klaar was.

Eén en ander wordt in de volgende pagina's nader uitgelegd.

Nieuwe versie 2011, sluit daarna Loon 2011 af

Als u nog niet met de nieuwste versie van Loon 2011 werkt, download en installeer die dan eerst. Via: <http://www.mijnloon.nl/updates.aspx> Let erop dat u de versie van 2011 kiest, niet die van 2012.

Sluit na het installeren van de nieuwste versie het programma Loon 2011 af, anders kunt u niet importeren.

Moet het jaarwerk eerst 2011 af zijn?

Nee, u kunt de data uit Loon 2011 nu al importeren. Het jaarwerk 2011 staat daar namelijk helemaal los van. U kunt dus (ook) na de import het jaarwerk 2011 regelen. Dat doet u uiteraard met Loon 2011.

Kies administratie

Na de installatie van Loon 2012, belandt u in het eerste scherm van de importwizard. Bent u nog niet zover omdat u de installatie-wizard van Loon 2012 nog niet hebt doorlopen? Lees dan eerst deze uitleg: <http://www.roosroos.nl/loon2012/InstallatieLoon2012.pdf>

Check in het onderstaande importscherm de 'locatie' (= administratie) waaruit de gegevens 2011 worden geïmporteerd. Loon 2012 zal u de standaardmap tonen waarin u de Loon-administratie 2011 hebt staan. Want Loon 'ziet achter de schermen' welke map dat is.

Loon 2012 is echter ook zo slim dat het ziet wanneer u in 2011 de Loon-data in een netwerkmap had staan. Dan zal Loon u die map tonen, bijvoorbeeld F:\data\Loon2011\

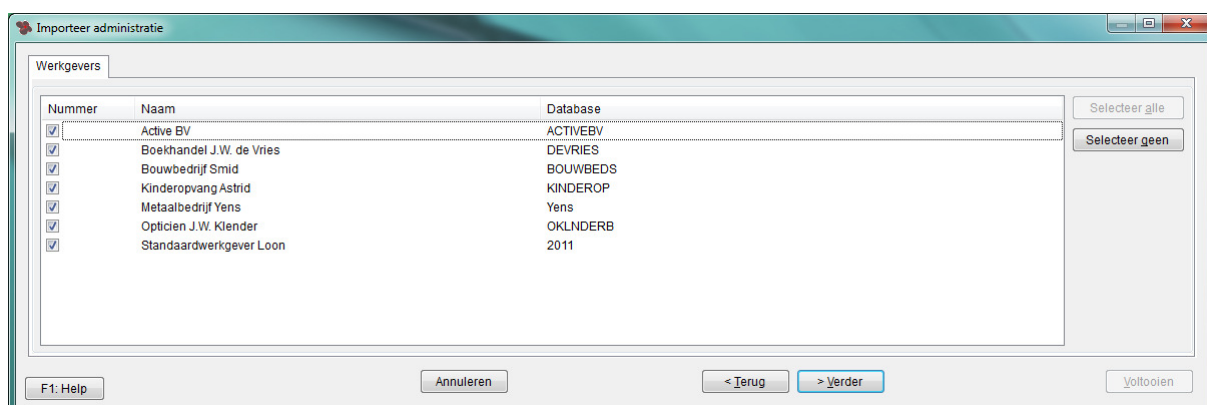
U kunt eventueel van de door Loon voorgestelde map afwijken via 'Kies'. Die optie ligt echter niet voor de hand:



Afbeelding: 'Importeer administratie', 'Kies administratie'

Werkgevers

Standaard worden in dit scherm alle werkgevers getoond, en zijn ze allen geselecteerd:



Afbeelding: 'Importeer administratie', 'Werkgevers'

Advies: importeer alle werkgevers

Hebt u een administratiekantoor, of verloont u meerdere 'eigen' bedrijven? Dan zijn de lonen 2011 waarschijnlijk voor sommige werkgevers wel al gedaan, en voor andere nog niet. Wij raden u echter toch aan met Loon 2012 alle werkgevers tegelijk te importeren. Want zo kunt u import data van Loon 2011 naar Loon 2012

u nooit een werkgever vergeten te importeren.

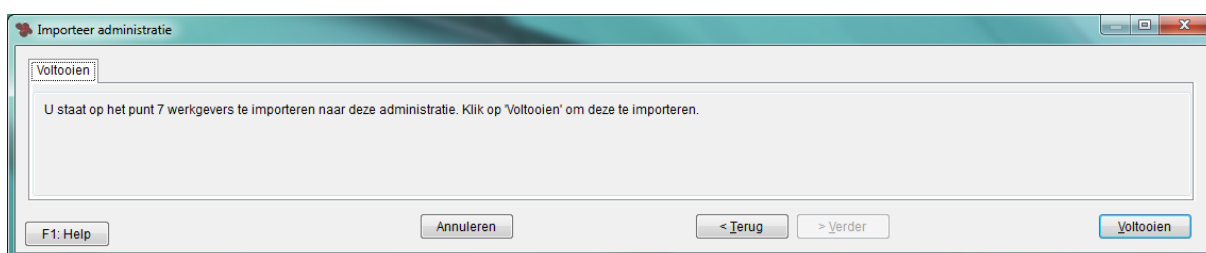
Deze 'bulk import' is geen probleem want naderhand kunt u nogmaals een werkgever importeren met de volledige 2011-data. Die import overschrijft dan 'zonder vragen' de eerdere import van de betreffende werkgever.

Zie ook de uitleg onder 'Na de wizard nogmaals een werkgever importeren'.

Wij adviseren u alleen de werkgevers te de-selecteren die in 2012 in het geheel niet zullen worden verloond. Bijvoorbeeld omdat het bedrijf in 2011 gestopt is.

Voltooien

Loon meldt dat u op het punt staat de werkgevers te importeren. In ons voorbeeld gaat het om zeven werkgevers. Klik op 'Voltooien':

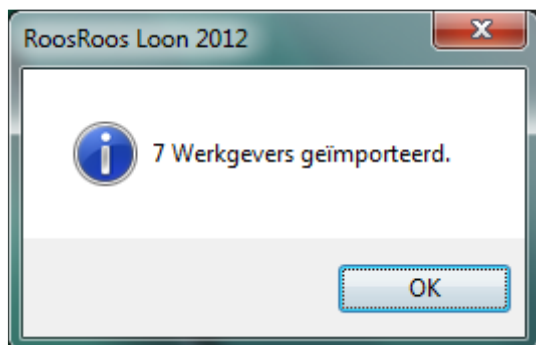


Afbeelding: 'Importeer administratie', 'Voltooien'

Werkgevers worden geïmporteerd

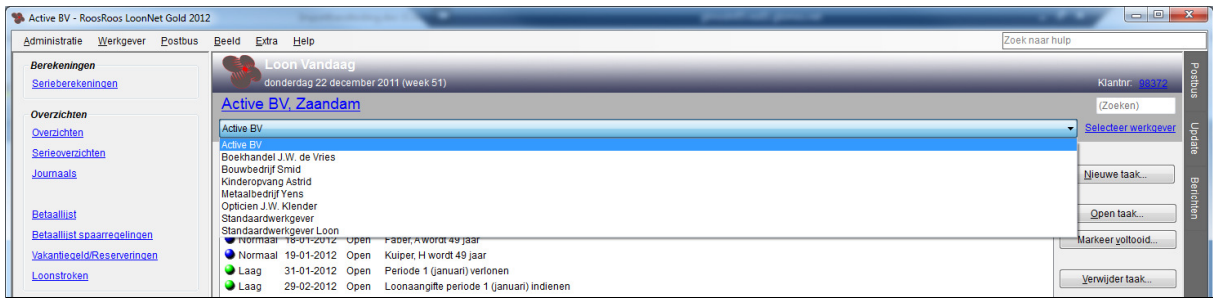
U ziet nu dat de werkgevers stuk voor stuk worden geïmporteerd. Als u veel werkgevers (cliënten) hebt, kan het importeren even duren.

Na de import volgt deze melding:



Afbeelding: 'Werkgevers geïmporteerd'

U kiest de gewenste werkgever, zoals u dat gewend bent. Daarna belandt u vanzelf in 'Loon Vandaag', en ziet dat alle (geselecteerde) werkgevers zijn geïmporteerd:



Afbeelding: 'Loon Vandaag', 'Werkgevers'

'Loon Vandaag' met import-taken

Dit is een belangrijk scherm. 'Loon Vandaag' toont u namelijk de import-taken die u nog moet uitvoeren voordat u met Loon 2012 verder aan de slag kunt.

Dat zijn in ieder geval - per werkgever - de volgende twee taken:

- 1) Controleer via 'Loon Vandaag' het importverslag
- 2) Start via 'Loon Vandaag' de taak 'Premies risicogroep **** bijwerken':



Afbeelding: 'Loon Vandaag', 'Import-taken'

Ad 1) Taak 'Controleer importverslag werkgever'

Markeer de taak 'Controleer importverslag werkgever' en dubbelklik erop. U krijgt dan een scherm in deze trant te zien:

Taak

Omschrijving: Controleer importverslag werkgever 2012

Deze taak moet voltooid zijn voor: 22012012

Prioriteit

Automatisch Laag Normaal Hoog

Status: Open

Notities: Werkgever: Bouwbedrijf Smid

Nr.:	Naam:	Vorig fiscaal jaarloon:	Stand vak.geld:	Grond- slag:	Spaar- loon:
46	Geraets, X.Y.	25.520,00	0,00	-	-
333	Jansen, X.Y.	23.127,00	0,00	-	-

Werknemer

Deze taak heeft betrekking op werknemer:

Afbeelding: 'Loon Vandaag', 'Controle importverslag werkgever'

Het importverslag zal meldingen tonen over o.a.:

- het vorig fiscaal jaarloon (2011)
- de stand van het vakantiegeld over 2011
- grondslag (indien van toepassing)
- spaarloon: vervalt per 2012, dus altijd 'leeg'.

Verder *kunnen* in dit verslag opmerkingen staan over deze punten:

- het ontbreken van een indienstdatum
- het ontbreken van de pensioengrondslag (bij een aantal risicogroepen)
- geen volledig loonjaar verloond => fiscaal jaarloon pro rato berekend
- geen reguliere lonen berekend. Dit betreft normaliter alleen het 'Rekenvoorbeeld'.

Negeert u de meldingen niet maar corrigeer de eventuele fouten direct via de betreffende werknemer(s). Tip: Druk het importverslag af als 'reminder'.

Als de taak 'Controleer importverslag werkgever' helemaal is voltooid, kunt u die in 'Loon Vandaag' via de bekende weg uit beeld krijgen: markeer de taak, en klik op 'Markeer voltooid'.

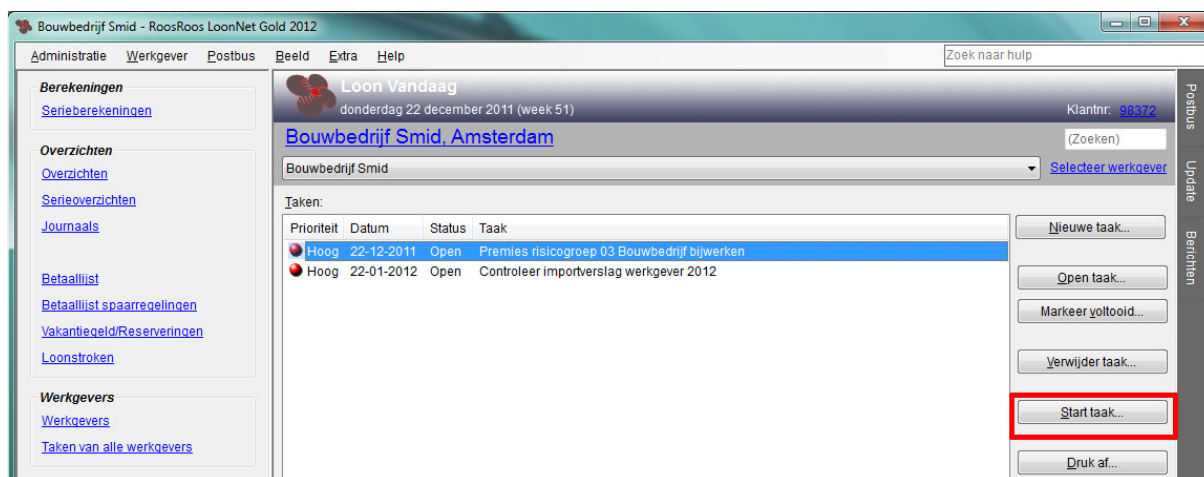
Het importverslag blijft sowieso oproepbaar via de optie 'Toon ook voltooide taken' in 'Loon vandaag'. Het importverslag kunt u dus altijd nog oproepen, mocht dat nodig zijn.

Ad 2) Taak 'Premies risicogroep bijwerken'

Loon kent de premies van alle 200 CAO's. Maar het percentage van de premie WGA-gedifferentieerd kan Loon niet weten omdat het per werkgever verschilt. U moet het percentage premie WGA-gedifferentieerd dan ook zélf aan gaan passen.

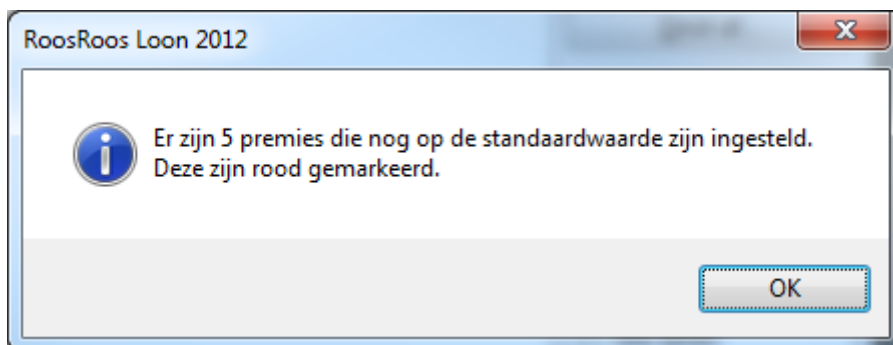
(In een beperkt aantal risicogroepen - o.a. de Bouw en Metaal en Techniek - dient u nog meer 'individuele' percentages aan te passen.)

Markeer in 'Loon Vandaag' de taak 'Premies risicogroep [naam van de groep] bijwerken', en klik op 'Start taak':



Afbeelding: 'Loon Vandaag', 'Premies risicogroep bijwerken', 'Start taak'

U ziet dan eerst nog deze waarschuwing:

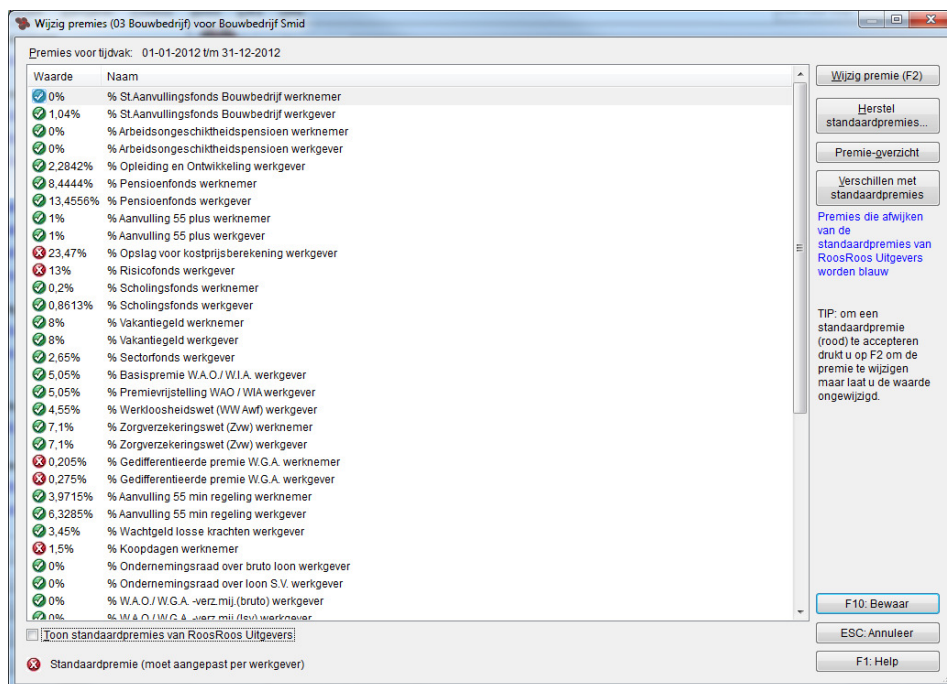


Afbeelding: 'Premies onbekend'

Deze screen dump toont een extreem voorbeeld, met maar liefst vijf onbekende premies. Dat kan inderdaad het geval zijn in de sector Bouw, maar voor verreweg de meeste risicogroepen zal alleen de premie WGA-gedifferentieerd onbekend zijn.

De premie WGA-gedifferentieerd premie wordt deels betaald door de werkgever, en deels door de werknemer. Loon zal u dan ook altijd 'minimaal' melden dat er nog twee premies zijn die nog op de standaardwaarde staan.

Na 'OK' belandt u vanzelf in het scherm 'Wijzig premies' van de werkgever:



Afbeelding: 'Werkgever', 'Wijzig premies'

- Hoe u de premie WGA-gedifferentieerd aanpast, leest u vanaf pagina 8.

Nog meer 'onbekende' premie-percentages werkgever?

Als er nog meer onbekende premies zijn (met een 'rode bol'), dan is het belangrijk dat u ook die premies zelf aanpast. Ze hebben immers invloed op de berekeningen.

Als u het juiste percentage (nog) niet hebt ingevuld, zal Loon iedere keer dat u wilt berekenen, melden dat een percentage nog op de standaardwaarde staat. Loon zal dit ook melden op de loonstrook middels de tekst: 'Waarschuwing: standaardpremies RoosRoos Uitgevers gebruikt bij berekening! Pas dit aan bij gegevens werkgever, tabblad Premies'.

U past de eventueel resterende 'rode bollen' op dezelfde wijze aan als eerder beschreven.

Start import-taken p r werkgever

Een open deur, maar zo belangrijk dat we hem toch intrappen: u moet de import-taken uiteraard per werkgever uitvoeren. Dus p r werkgever het importverslag controleren, en p r werkgever de onbekende premies voor de risicogroep aanpassen.

Import-taken z lf als 'Markeer voltooid' aanmerken

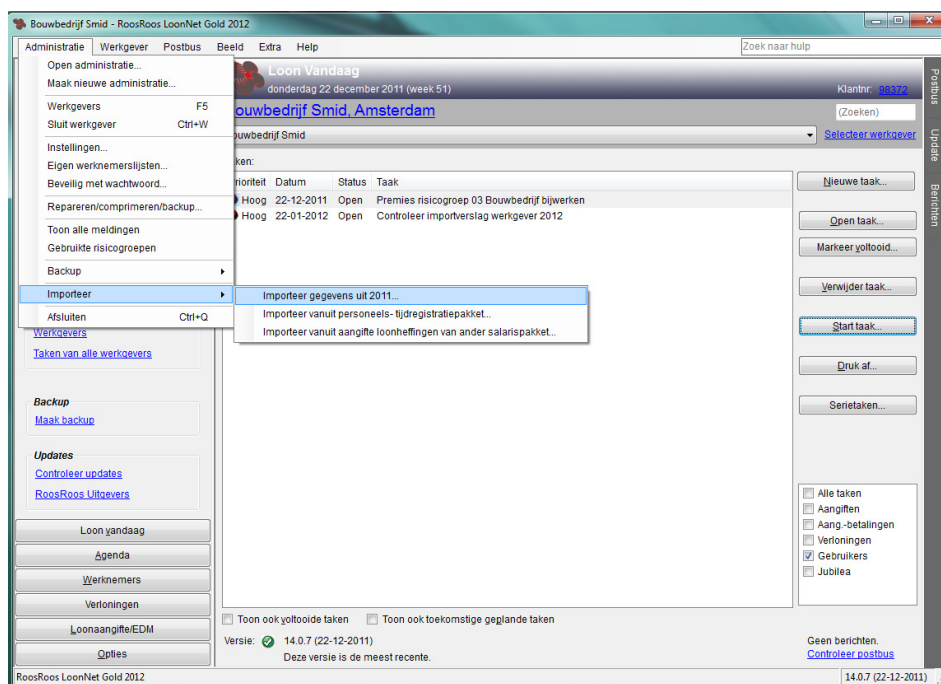
Hebt u de 'Loon Vandaag'-import-taken afgehandeld? Dan moet u zelf (!) de import-taken via 'Loon Vandaag' als 'Markeer voltooid' aanmerken. Pas daarna zal 'Loon Vandaag' u geen import-taken meer tonen.

Als u voor alle werkgevers de import-taken hebt afgehandeld, en als 'Markeer voltooid' hebt aangemerkt, kunt u met Loon 2012 verder aan de slag. Zoals verlonen, overzichten draaien en de eerste loonaangifte doen.

Na de wizard nogmaals een werkgever importeren?

Stel, u hebt de verloningen 2011 voor een werkgever nog niet af, maar u hebt die werkgever wel al geïmporteerd in Loon. Dat heeft RoosRoos Uitgevers u immers aangeraden in deze uitleg. U kunt dan heel simpel de betreffende werkgever nogmaals importeren. De bestaande gegevens in Loon 2012 van die werkgever worden dan overschreven met de nieuwe, correcte data.

Kies daartoe vanuit 'Loon Vandaag' voor 'Administratie' (linksbovenin), 'Importeer', 'Importeer gegevens uit 2011'. Markeer alleen de betreffende werkgever(s), en doorloop daarna wederom de import-wizard zoals bovenomschreven.



Afbeelding: 'Administratie', 'Importeer', 'Importeer (nogmaals) gegevens uit 2011'

Uitleg over 'Gedifferentieerde premie WGA'

- Er is - zoals gezegd- altijd minimaal één premie onbekend voor Loon: de gedifferentieerde premie WGA. Ter info: 'WGA' is de afkorting voor de regeling Werkhervatting Gedeeltelijk Arbeidsgeschikten.

- Uw percentage WGA-gedifferentieerd staat op de beschikking 2012 van de Belastingdienst, die u eind december 2011 of begin januari 2012 ontving.

Deel WGA-diff verhalen op werknemer

- De zogeheten rentehobbel maakt deel uit van uw percentage WGA-gedifferentieerd. De rentehobbel is een opslag om ervoor te zorgen dat particuliere verzekeraars - die aan andere spelregels moeten voldoen dan het UWV - kunnen concurreren met het UWV. Het duurt immers een tijd voordat de particuliere verzekeraars voldoende premies krijgen om de uitkeringen te kunnen betalen. De rentehobbel bedraagt 0,07% in het jaar 2012.

- De werkgevers zijn reeds ten dele gecompenseerd voor de introductie (in 2007) van de premie WGA-gedifferentieerd middels een verlaging van de Basispremie W.A.O./ W.I.A. Het is dan ook het 'eerlijkst' als de werknemer de rentehobbel niet hoeft te betalen. En van het resterende percentage van de premie WGA-diff slechts de helft.

- Wij adviseren dat de werkgever de premie WGA-gedifferentieerd aandeel werknemer verhaalt op het nettoloon van de werknemer. Loon doet dat vanzelf correct.

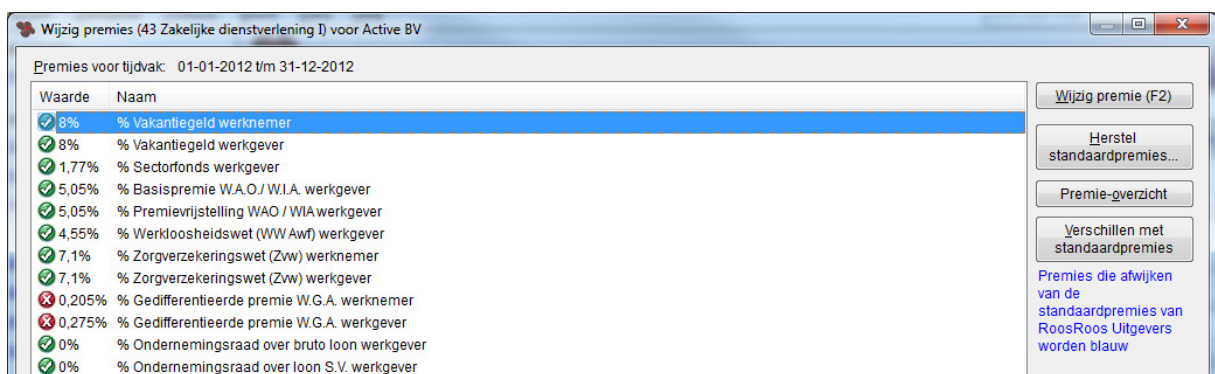
Voorbeelden WGA-diff met aftrek rentehobbel

Voorbeeld 1: Uw volledige percentage WGA-gedifferentieerd is 0,48. Daarvan trekt u af de rentehobbel van 0,07%. Resteert: 0,41%. Dáárvan betaalt de werknemer de helft (0,205%). U als werkgever betaalt de rest: 0,275% (0,48% -/ - 0,205%).

Voorbeeld 2: Uw volledige percentage WGA-gedifferentieerd bedraagt 0,05. Daarvan trekt u af de rentehobbel van 0,07%. 'Resteert': -/ - 0,02%. De werknemer betaalt in dat geval logischerwijze niet mee aan de premie WGA-diff. De werkgever betaalt de volledige 0,05%.

Aanpassen 'Gedifferentieerde premie WGA'

Kies vanuit Loon Vandaag voor de taak 'Premies risicogroep bijwerken'. Of ga naar de werkgever, tabblad 2 'Premies', 'Wijzig premies'. Het scherm waarin u belandt, ziet er zo uit:



Afbeelding: 'Werkgever', 'Wijzig premies'

- 1) Markeer de rode bol 'Gedifferentieerde premie W.G.A. werknemer'
- 2) Klik op 'Wijzig premie', of op de F2-toets van uw toetsenbord
- 3) Voer het percentage WGA-diff werknemer in. Dat wil zeggen: het gehele premiepercentage WGA-diff op uw beschikking *minus* 0,07. De uitkomst daarvan deelt u door twee.
- 4) Markeer de rode bol 'Gedifferentieerde premie W.G.A. werkgever'
- 5) Voer het resterende percentage WGA-diff in. Dus het gehele premiepercentage WGA-diff op uw beschikking *minus* de WGA-diff aandeel werknemer uit 'stap 3'.
- 6) Bevestig Loons vraag over gewijzigde premies met 'F10:Bewaar'.

De twee rode bollen voor de premies 'WGA-gedifferentieerd' zijn nu in orde ('groen'). Loon zal in de berekeningen de premie WGA-gedifferentieerd verdelen zoals u hebt aangegeven.

Vindt u dit lastig? Lees dan nog even bovenstaande 'Voorbeelden WGA-diff met aftrek rentehobbel'.

Percentages 'Gedifferentieerde premie WGA' standaard reeds juist?

Zijn de door Loon getoonde percentages WGA-diff reeds juist? Dus 0,205% voor de werknemer, en 0,275% voor de werkgever? Dan bent u een zogeheten kleine werkgever, met het minimale percentage WGA-gedifferentieerd (totaal 0,48% in 2012). In dat geval is uw stappenplan als volgt:

- 1) Markeer de rode bol 'Gedifferentieerde premie W.G.A. werknemer'
- 2) Klik op 'Wijzig premie', of op de F2-toets van uw toetsenbord
- 3) Laat de waarde ongewijzigd
- 4) Markeer de rode bol 'Gedifferentieerde premie W.G.A. werkgever'
- 5) Klik op 'Wijzig premie', of op de F2-toets van uw toetsenbord
- 6) Laat de waarde ongewijzigd
- 7) Klik op een willekeurige plek in het witte deel van het scherm
- 8) Sluit af met 'F10:Bewaar'
- 9) Bevestig Loons vraag over gewijzigde premies met 'OK'.

Ook de rode bollen voor de premies 'Gedifferentieerde premie W.G.A.' zijn nu in orde ('groen').

100% Eigenrisicodragers WGA?

- Als u een zogeheten 100% eigenrisicodragers bent, betaalt u helemaal geen gedifferentieerde WGA-premie. U verzekert dan niet het risico van arbeidsongeschiktheid van de werknemers. Bevestig dan de betreffende percentages (die Loon 2012 reeds op nul heeft gezet, met een 'rode bol!') in het werkgeversscherm 'Wijzig premies'.

- Advies: lees deze uitleg over Eigenrisicodragers WGA:

<http://www.roosroos.nl/loon2012/Eigenrisicodragers2012.pdf>

WGA via verzekeringmaatschappij (eigenrisicodragers)?

- Het kan zijn dat u de gevolgen van arbeidsongeschiktheid van de werknemers buiten het 'publieke bestel' (UWV) onderbrengt. Dan moet u in het werkgeversscherm 'Wijzig premies' zélf de betreffende 'verzekeringspercentages' WGA-gedifferentieerd bevestigen of wijzigen.

N.B. Loon 2012 heeft uw 'verzekeringspercentages' WGA-gedifferentieerd uit Loon 2011 geïmporteerd. En opvallend gemarkeerd met een 'rode bol'.

- Deze situatie is iets complexer want dan hebt u te maken met een verzekeringsmaatschappij, een keuze tussen premieberekening over het brutoloon óf het loon sociale verzekering, en een gedeeltelijke verhalen van uw WGA diff-premie op de werknemer.

- Advies: lees deze uitleg over de eigenrisicodragers WGA:

<http://www.roosroos.nl/loon2012/Eigenrisicodragers2012.pdf>