



Installatie Loon 2012

Inhoud

Loon 2012 downloaden van MijnLoon.nl	1
Nooit eerder met Loon gewerkt?	1
Installatieschermen	2
Windows' Start, Alle programma's, RoosRoos Loon 2012.....	3
Welkom	3
Loon 2012 registreren	3
Bevestig risicogroep (LoonBasis)	4
Welke administratie?	4
Welke administratie-map?	6
Voltooid	8
Licentie-overeenkomst	8
Start import-wizard	9
Meerdere Loon-gebruikers, tegelijkertijd? LoonNet	9
Loon in een netwerk?	9
Installeren van Loon, schematisch weergegeven	10

Loon 2012 downloaden van MijnLoon.nl

Loon 2012 staat voor u klaar op deze website: <http://www.mijnloon.nl/updates.aspx>

Let erop dat u daar kiest voor 'Download de volledige versie van Loon 2012'.

Nadat u op die pagina voor 'Uitvoeren' hebt gekozen, start de installatie van het pakket. Volg de stappen en de logica, dan kan het eigenlijk niet misgaan.

Nooit eerder met Loon gewerkt?

Loon 2012 werkt onder .Net (spreek uit: dotNet). Ook Loon 2011 werkte daar al mee.

Werkte u nog nooit eerder met Loon, en start u er per 2012 mee? Dan bestaat er een kleine kans dat u eerst Microsoft .Net Framework 3.5 moet installeren. Loon zal u dat dan bij de installatie melden. U kunt in dat geval Microsoft .Net Framework 3.5 alsnog hier downloaden: <http://www.microsoft.com/downloads/nl-nl/details.aspx?FamilyID=333325fd-ae52-4e35-b531-508d977d32a6>

Voor de goede orde: als u reeds met Loon 2011 werkte dan is .Net al op uw pc geïnstalleerd.

Installatieschermen

Loon 2012 werkt – net als Loon 2011 - met Microsoft .Net Framework en het standaard installatiepakket 'InstallShield'. Er volgen aantal standaard installatieschermen zoals deze:



Afbeelding: 'RoosRoos Loon 2012', InstallShield Wizard'

En deze:



Afbeelding: Welkom bij de installatie

Volg de logica en klik (dus) steeds op 'Verder'.

Windows' Start, Alle programma's, RoosRoos Loon 2012

Een open deur wellicht, maar u start Loon 2012 op via het Windows-startvlaggetje, 'Alle programma's' en dan 'RoosRoos Loon 2012'.

Welkom

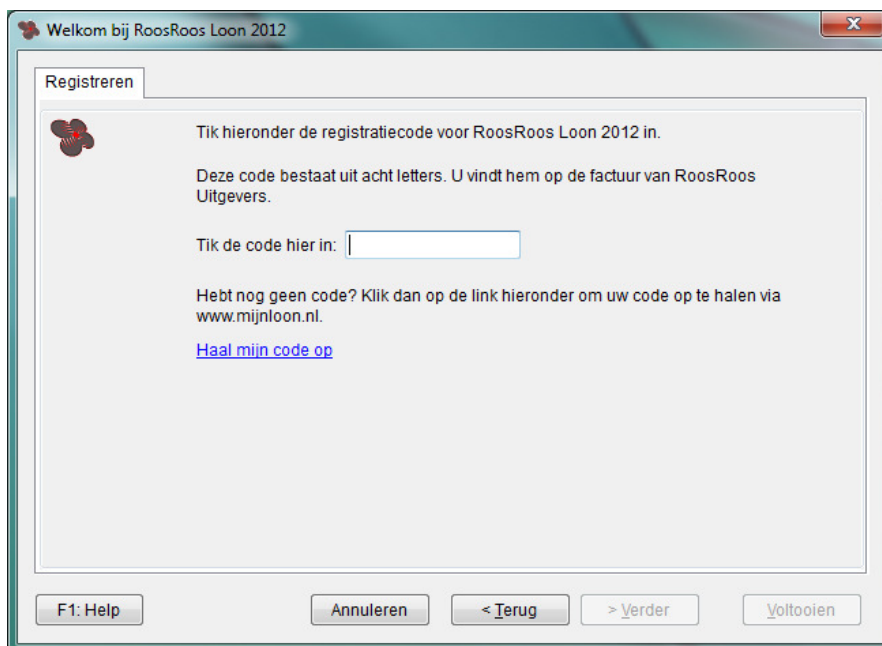
U belandt nu in de Welkomstwizard van Loon 2012:



Afbeelding: 'Welkomstwizard', 'Welkom'

Loon 2012 registreren

Na 'Verder' gaat u uw code voor Loon 2012 registreren:



Afbeelding: 'Welkomstwizard', 'Registreren'

- U vindt uw code voor 2012 op uw RoosRoos-factuur. Die hebt u normaal gesproken reeds vóór deze installatie-wizard gezien. Als u de factuur nog niet hebt gezien, klik dan op 'Haal mijn code op'. U gaat dan vanzelf naar <http://www.mijnloon.nl/MijnFacturen.aspx>, en krijgt de factuur alsnog te zien, met de code voor 2012.

Bevestig risicogroep (LoonBasis)

- Deze stap 'Risicogroep' verschijnt alleen als u met LoonBasis werkt. Als u de code voor álle risicogroepen hebt (LoonPro of LoonNet), dan verschijnt deze stap 'Risicogroep' dus niet. Dat is logisch, want dan kunt u met álle risicogroepen aan de slag.
- De LoonBasis-gebruikers belanden in dit scherm om hun risicogroep voor 2012 te bevestigen. Loon helpt u daarbij door te 'kijken' met welke risicogroep u in 2011 werkte. De kans is gering dat u in 2012 met een andere risicogroep gaat werken, dus toont Loon standaard dezelfde risicogroep als in 2011.

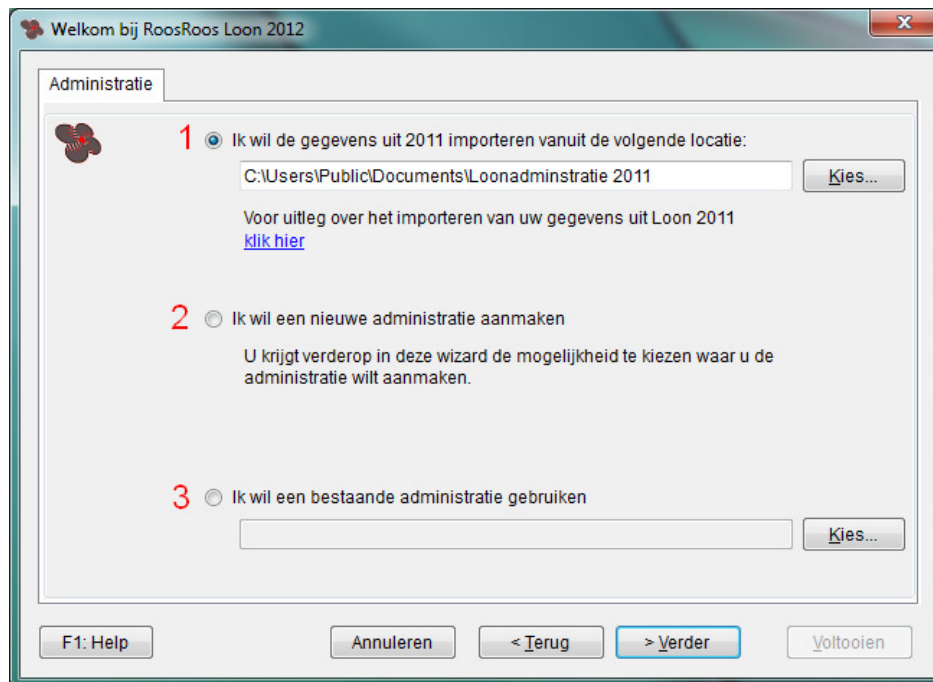
Welke administratie?

In dit volgende scherm moet u aangeven welke administratie u wilt gaan gebruiken. Loon helpt u daarbij door reeds de keuze aan te stippen die voor u hoogstwaarschijnlijk de juiste is. Want Loon 2012 kan 'zien' hoe u Loon 2011 geïnstalleerd hebt, en gaat ervan uit dat u dezelfde map-opzet ook met Loon 2012 wilt.

Om de map-opzet van Loon beter te kunnen begrijpen, eerst de volgende uitleg:

- Loon maakt een aparte map aan voor uw data-bestanden. Tot het jaar 2009 was dat nog anders. Toen werden ook alle data-bestanden in de map 'ProgramFiles' geplaatst, samen met de Loon-programmatuur.
- Onder data-bestanden worden verstaan: de werkgever- en werknemergegevens, lonen, backups, uw aangifte loonheffingen en dergelijke. Kortom, alles wat u zelf in het Loon-pakket zet of hebt gezet.
- Hiermee loopt Loon in de pas met Windows XP en (met name) Vista en Windows 7, die zo'n gescheiden map-opzet voorschrijven. LoonBasis en LoonPro werken dan ook prima onder Vista en Windows 7.
- Als u wilt, kunt u van de standaard door Loon aangeboden data-map afwijken. Zolang u maar de data- map en de programmatuur-map gescheiden houdt!

Dit is het scherm dat u te zien krijgt in de welkomst-wizard bij de stap 'Administratie', en waar u aangeeft met welke administratie u wilt gaan werken:



Afbeelding: 'Welkomstwizard', 'Administratie'

Ad 1) U werkte reeds in 2011 met Loon. Gegevens uit Loon 2011 importeren.

- Loon 2012 zal u de standaardmap tonen waarin u de Loon-administratie 2011 hebt staan. Want Loon ziet 'achter de schermen' welke map dat is.
- Loon 2012 is ook zo 'slim' dat het ziet wanneer u in 2011 de Loon-data in een netwerk-map had staan. In dat geval zal Loon u die map tonen, bijvoorbeeld F:\data\Loon2011\
- U kunt eventueel van de door Loon voorgestelde map afwijken via 'Kies'. Die optie ligt echter niet voor de hand!
- Als u Loon in een netwerk gebruikt, let er dan op dat niet reeds een andere netwerk-gebruiker dezelfde gegevens heeft geïmporteerd. Spreek onderling af wie welke gegevens importeert.
- Nadat u voor deze optie 1) hebt gekozen, ziet u eerst het scherm met uw klantgegevens bij RoosRoos Uitgevers. Als het goed is, hoeft u hier niets of vrijwel niets aan te passen. U klikt dan op 'Verder'.

Ad 2) U werkte in 2011 nog niet met Loon. Nieuwe administratie aanmaken.

- Als u voor deze optie kiest, en op 'Verder' klikt dan begint u vanaf nul. Dus met het invoeren van uw klantgegevens. De 'Snel-aan-de-slag handleiding' voor Loon-starters vindt u hier: http://www.roosroos.nl/loon2012/Snel_aan_de_slag_Loon_2012.pdf

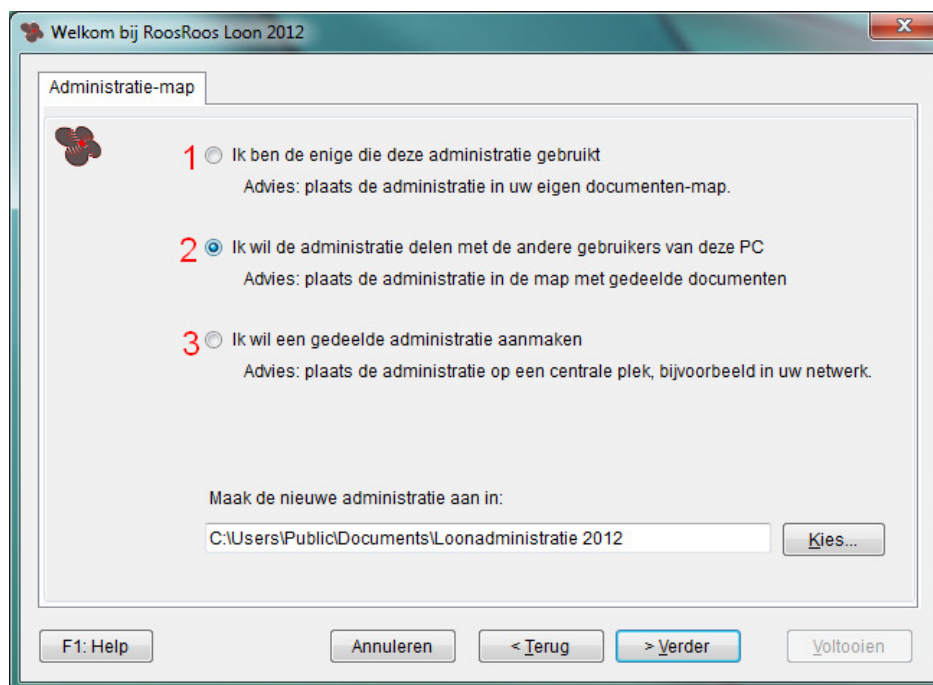
Ad 3) U werkt met Loon 2012 in een netwerk. Bestaande administratie gebruiken.

- De 'eerste' gebruiker van het 'Loon-netwerk' heeft reeds bepaald in welke centrale map de administratie (= de Loon-data 2012) staat. Bijvoorbeeld F:\data\Loonadministratie 2012\
Zie ook pagina 6 in deze uitleg.
- U geeft nu in dit scherm aan dat ook u als netwerk-gebruiker van die administratie gebruik wilt maken. U klikt dan ook op 'Kies' en markeert (in ons voorbeeld) de map F:\data\Loonadministratie 2012\.

Als u dit lastig vindt, kan uw systeembeheerder u hierbij helpen.

Welke administratie-map?

Ook nu volgt een scherm, waar u een keuze moet maken die te maken heeft met de gewenste map-opzet:



Afbeelding: 'Welkomstwizard', 'Administratie-map'

U hebt hier de keuze uit deze drie mogelijkheden:

Ad 1) U gebruikt deze administratie alleen (solo-administratie)

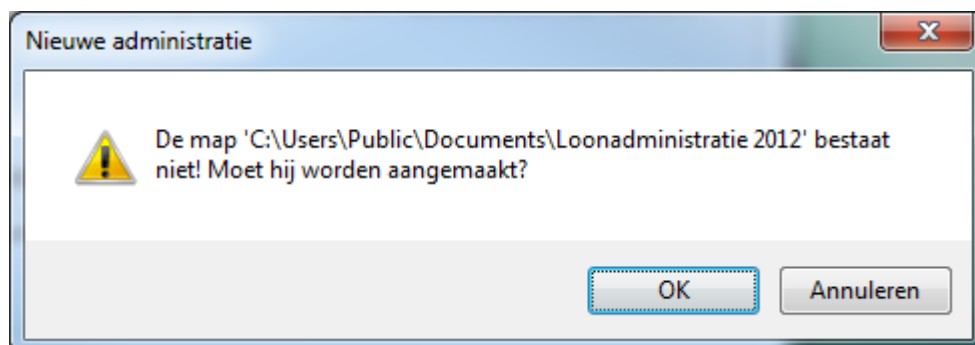
- Dat wil zeggen dat u, en u alleen, gebruik maakt van Loon 2012 (solo-administratie).
Let op: Met deze keuze kan een collega de verloning niet van u overnemen als u bijvoorbeeld ziek bent of op vakantie.
- Bij een solo-administratie zet u de Loon 2012-data in een map waar alleen ú toegang tot hebt. Dat is - afhankelijk van uw Windows-versie - normaliter deze map:

Windows XP: C:\Documents and Settings\[gebruikersnaam]\Loonadministratie 2012

Vista + Windows 7: C:\Users\[gebruikersnaam]\Documents\Loonadministratie 2012

De betreffende mapnaam ziet u vanzelf verschijnen als u deze optie 1) kiest.

- Loon vraagt uw bevestiging om de nieuwe administratie aan te maken. U klikt op 'OK':



Afbeelding: Aanmaken 'Nieuwe administratie'

Ad 2) U wilt uw administratie delen met andere gebruikers op uw pc

- Dat wil zeggen dat u, samen met uw collega('s), Loon gebruikt op úw pc. Met deze optie kan een collega de verloning van u overnemen als u bijvoorbeeld ziek bent of op vakantie. Want als hij onder zijn eigen naam inlogt op uw pc, kan hij Loon 2012 opstarten en ziet hij dus precies dezelfde Loon-gegevens als u.

Bij deze optie zet u de Loon 2012-data in een map waar ook uw collega's bij kunnen. Dat is - afhankelijk van uw Windows-versie - normaliter deze map:

Windows XP: C:\Documents and Settings\All Users\Documenten\Loonadministratie 2012

Vista + Windows 7: C:\Users\Public\Documents\Loonadministratie 2012

De betreffende mapnaam ziet u vanzelf verschijnen als u deze optie 2) kiest.

Let op: deze optie 2) is iets anders dan een netwerk. Want bij een netwerk wordt Loon geïnstalleerd op *meerdere* pc's.

Ad 3) U wilt een gedeelde administratie aanmaken in een netwerk

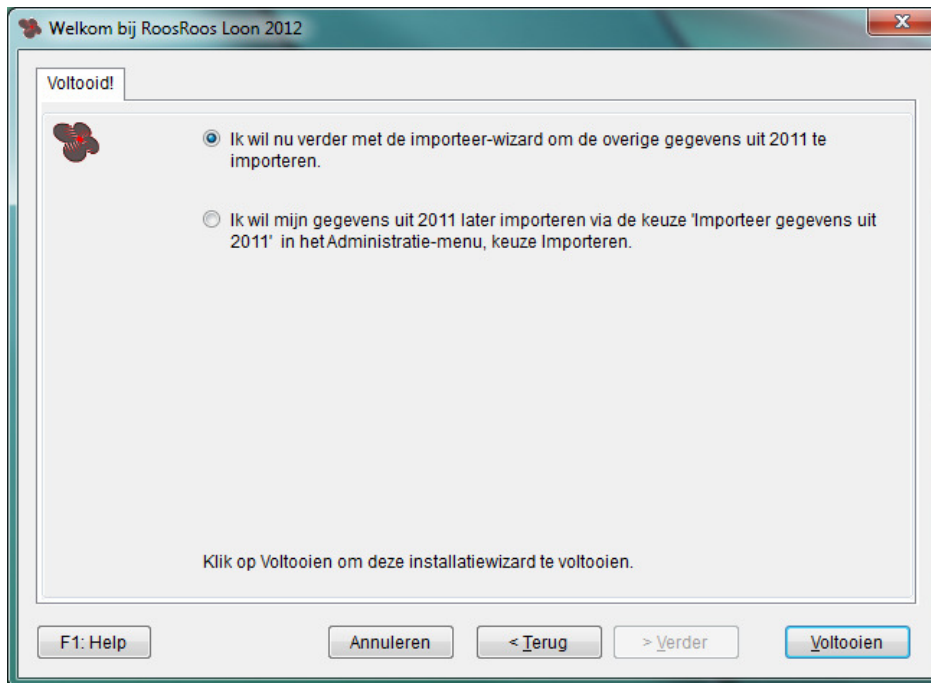
- Dat wil zeggen dat u Loon gebruikt met uw collega('s) op meerdere pc's. U werkt dus met een netwerk. In een netwerk wordt Loon geïnstalleerd op de pc's, met een verwijzing naar de data op een centrale plek. Bijvoorbeeld F:\data\Loonadministratie 2012.
- Met deze keuze bepaalt alleen de 'eerste'(!) gebruiker van dat netwerk in welke centrale map de administratie komt te staan. U klikt dan ook op 'Kies' en markeert (in ons voorbeeld) de map F:\data\Loonadministratie 2012.

Alle andere gebruikers van het Loon-netwerk 'volgen' die map. Dat stellen zij stuk voor stuk zo in bij de stap hiervóór.

- Bent u 'visueel ingesteld'? Bekijk dan eventueel ook de weergave van Loon in een netwerk op pagina 9 en 10.

Voltooid

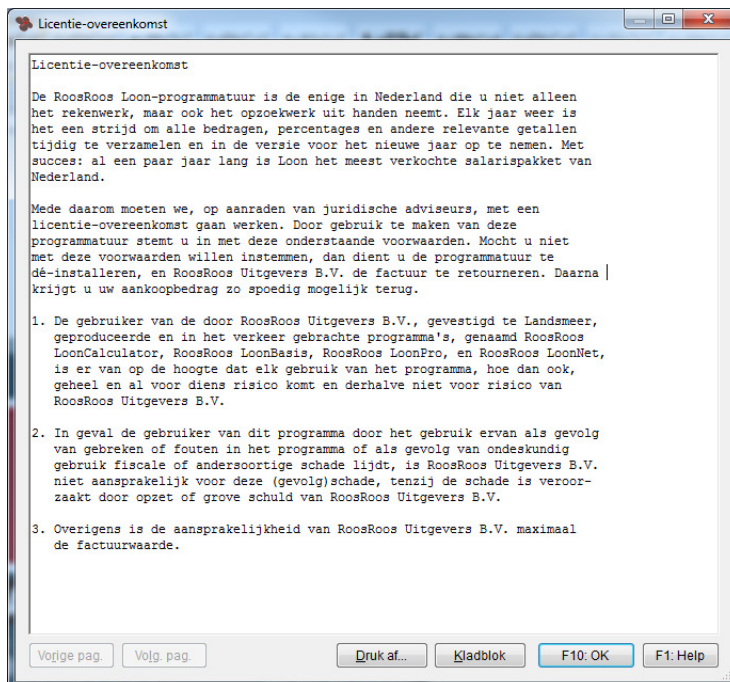
Het volgende scherm is simpel. Loon geeft standaard aan dat u de overige gegevens uit 2011 wilt importeren. Dat wilt u, dus klikt u op 'Voltooien':



Afbeelding: 'Voltooid'

Licentie-overeenkomst

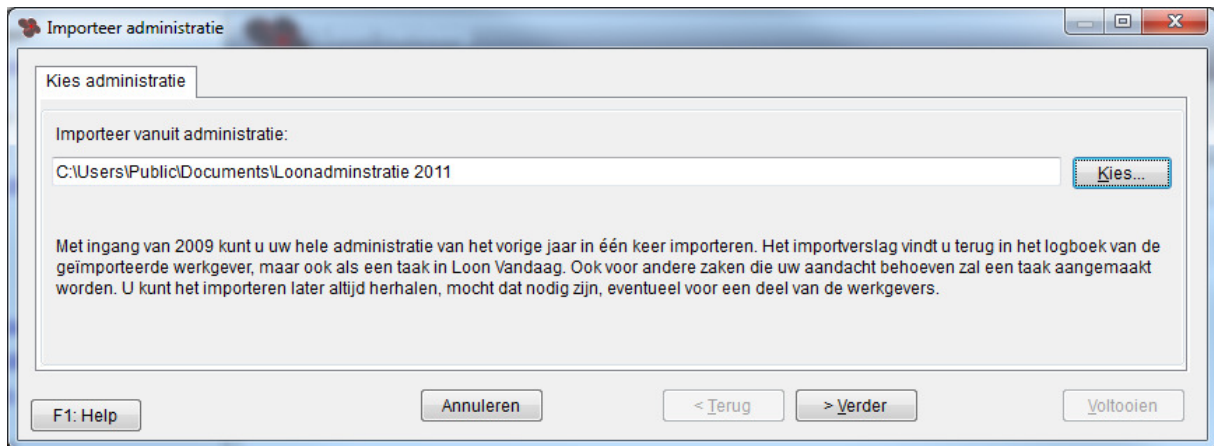
Zoals bij de installatie van 'nieuwe' software gebruikelijk is, wordt u gevraagd de licentie-overeenkomst te accorderen. Dat doet u via 'F10:OK':



Afbeelding: 'Licentie-overeenkomst'

Start import-wizard

U belandt nu in het eerste scherm van de import-wizard. Hiermee kunt u alle vaste Loon-gegevens 2011 importeren in Loon 2012:



Afbeelding: 'Welkomstwizard', 'Start import-wizard'

Als u nadere uitleg wilt over de import-wizard, klik dan op de link 'Toon Handleiding importeren uit 2011' in bovenstaand scherm. Dezelfde uitleg vindt u tevens via dit webadres: <http://www.roosroos.nl/loon2012/Importhandleiding.pdf>

Meerdere Loon-gebruikers, tegelijkertijd? LoonNet

Zijn er op uw kantoor meerdere mensen die met Loon werken, op meerdere pc's (netwerk)? En dat moet ook *tegelijkertijd* kunnen? Dan hebt u de netwerk-versie van het Loon-pakket nodig: LoonNet.

Als u gaat overstappen op LoonNet, kunt u ons dat laten weten. Dan ontvangt u de juiste code en kunt u daarna met LoonNet aan de slag.

Voor overstappen op LoonNet kunt u naar deze pagina op MijnLoon.nl: <http://www.mijnloon.nl/abonnementloon.aspx>

Daar ziet u ook de prijs staan, die afhankelijk is van het aantal gelijktijdige gebruikers.

Als u ook reeds in 2011 met LoonNet werkte dan is dat uiteraard bekend bij RoosRoos Uitgevers, U ziet dan op uw (digitale) Loon-factuur 2012 uw LoonNet-code staan.

Loon in een netwerk?

Wilt u Loon 2012 gaan gebruiken in een netwerk? Dan is - nogmaals voor alle duidelijkheid - de werkwijze als volgt:

- De Loon-programmatuur alleen op de pc's installeren, *niet* op de server
- De Loon-administratie (= Loon-data) installeren op een centrale plek op de server

Onderstaand - voor de meer 'schematisch' ingestelden - een uitleg hoe u Loon 2012 in een netwerk installeert.

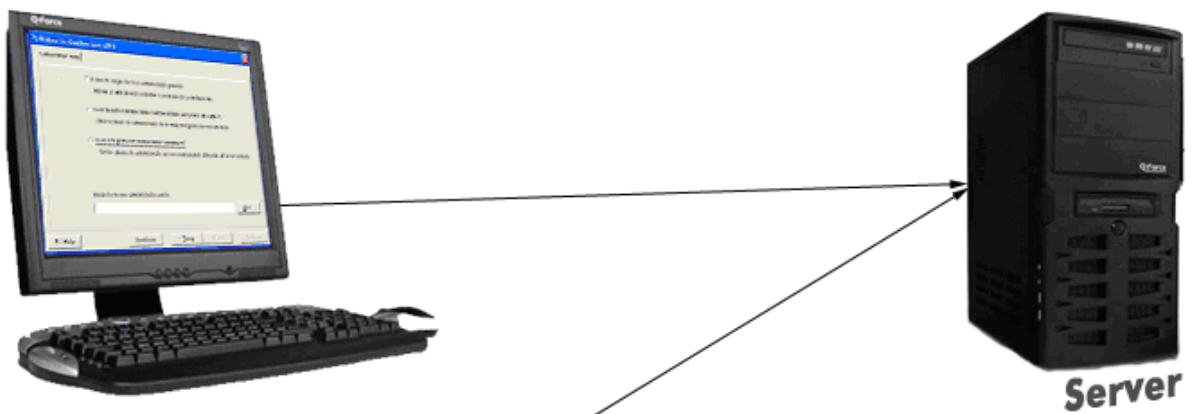
Installeren van Loon, schematisch weergegeven

1. Installeer Loon op elke p.c.



2. Start Loon op.

3. Eerste p.c., bij welkomswizard: stel administratie in naar map op de server.



4. Volgende p.c.'s, bij welkomswizard de bij 3 gekozen administratie.





Later wijzigen?

**Eerste p.c.
menu->Administratie->
Maak...administratie**



Server



**Volgende p.c.'s
menu->Administratie->
Open...administratie**

